



新生兒病房簡介





發展歷史

- 新生兒病房成立於民國69年，我們擁有最堅強的醫療團隊，提供新生兒高品質護理照護





病房特色

- 本病房為新生兒中重度病房，住院對象以早產兒、新生兒及4個月以下的嬰兒為主
- 常見的疾病診斷為：胎便吸入症候群、新生兒肺炎、慢性肺疾病、先天性心臟病、細支氣管炎、過性呼吸急促、新生兒感染、早產兒、無肛、巨結腸症、疝氣…等





病房特色

- 病房內病兒每天**24小時**由經驗豐富的護理師密切的觀察、治療及照護，以愛心、耐心、細心，提供病兒人性化的照護
- 每間病室以玻璃隔間，讓護理人員能隨時觀察到每一位寶寶





病房設備

- 病房有最先進的儀療設備：心跳呼吸監視器、血氧飽和濃度的監視器、保溫箱、靜脈注射探照燈…等。
- 病房的嬰兒床旁提供旋轉音樂鈴，增加寶寶的聽覺及視覺刺激。
- 全區病室、隔間、窗簾均採防火材質，病房門外設置有監視器，預防及遏止宵小。





護理特色

- **早產兒發展性照護**：擺位照護、觸覺刺激照護、適當視覺刺激及寧握護理，減少不適當的視覺刺激及減少噪音分貝量，依早產兒個別需求提供最適切適時的照護。
- **提供早產兒袋鼠式護理服務**，使早產兒生命徵象穩定、減少哭泣、睡眠時間延長、體重穩定成長，促進早產兒親子關係的建立，增進早產兒父母親居家照顧能力與自信。





護理特色

- 倡導**母乳哺餵**，提供彈性哺餵母乳時間及各項母乳收集、運送、貯存之指導與服務。
- 提供**完整的護理指導**，護理指導項目包括：早產兒居家照顧護理指導、腹瀉護理指導、細支氣管炎護理指導、先天性心臟病兒居家照顧護理指導、腹股溝疝氣護理指導……等，提升病兒父母親居家照顧知識與能力。





護理特色

- **完善的出院準備服務**：提供父母照顧嬰兒之知識及技巧，並開放父母實際進入病房學習如何照護，促進親子關係並熟練照顧技巧。
- **早產兒出院後電話追蹤服務**，持續追縱到早產兒矯正年齡6個月止。





早產兒出院準備服務

- 病房針對早產兒提供**出院準備服務**，早產兒入院後，護理人員依出生週數進行評估，若評估為非高危險群個案，護理人員會依個案需要提供相關的出院護理指導
- 若評估為高危險群個案會轉介給**早產兒專職護理師**，由專職護理師作進一步照顧需求評估，視需要進行轉介服務，轉介單位有**社服室**、**遠距暨居家照護服務中心**等，提供持續性及完整性的照護





專業成果

- 2009年醫策會第十屆醫療品質競賽主題改善類主題改善進階組--銀獎、台北市醫療安全品質提升提案獎勵--佳作，並於馬偕護理雜誌刊登

主題：提升護理人員執行早產兒支持性擺位之正確率

- 2010年馬偕早產兒照護團隊榮獲瑞信兒童醫療基金會兒童醫療貢獻獎--第四屆醫療團隊獎



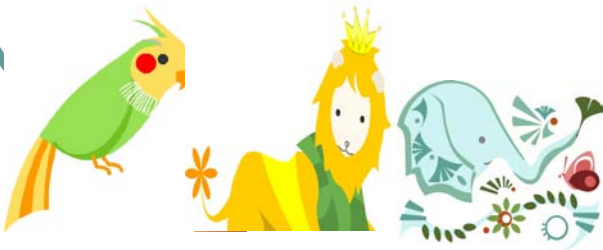


專業成果

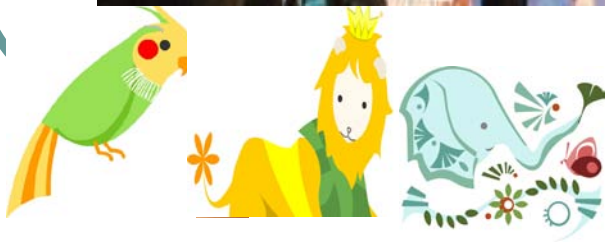
- 2010年台灣護理學會實證護理競賽--潛力獎
主題：早產兒執行袋鼠式護理是否較能減輕扎腳跟血的疼痛反應？
- 2011年台灣護理學會實證護理競賽--銅獎
主題：早產兒給予非營養性吸吮是否能增加由口餵食能力？



新生兒加護病房簡介



我們的優良團隊



馬偕兒童醫院
MacKay Children's Hospital



我們的歷史

- 67年**全國首創**新生兒加護病房
- 70年**首創外接制度**，服務更多的高危險新生兒
- 90年迄今為**母嬰親善認證醫院**
- 93年成為**新生兒轉診中心**
- 98年獲周產期醫學會「**新生兒高級轉診責任醫院**」認證



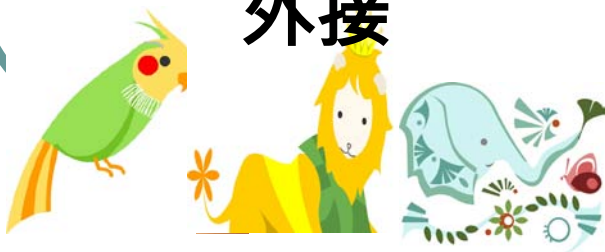
馬偕兒童醫院
MacKay Children's Hospital



我們的服務特色

落實照顧弱勢族群的社會責任與使命

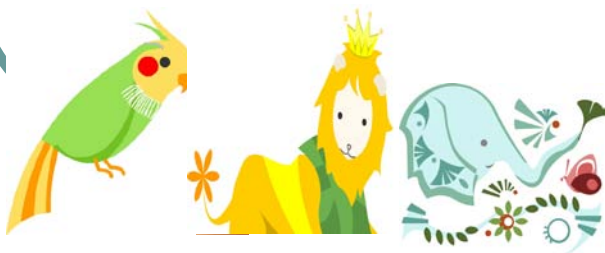
- **整合婦產科與兒科醫療服務**：針對安胎及高危險妊娠孕婦，提供**產前評估與會診**
- **出生即刻照護**：**產房、開刀房24小時待命**，提高新生兒存活率及減少不必要之罹病率，提昇服務品質
- **外接服務**：新竹以北高危險新生兒免費外接



我們的服務特色

全人、全家、全程、全隊照護

- **醫師聯合照護模式**，依病童需求，提供最具專業的全方位照護
- 提供**最完整的團隊照護**：醫師、護理師、藥師、呼吸治療師、社工師、物理治療師、職能治療師、專職衛教護理師、院牧士，提供身、心、靈全人照護。



馬偕兒童醫院
MacKay Children's Hospital



我們的服務特色

全人、全家、全程、全隊照護

- 提供**早產兒發展性照護**：減少光線、噪音刺激、提供圍巢、擺位、撫觸、袋鼠護理
- 配合母嬰親善政策：**提倡母乳哺餵**
- 設置**早產兒專職護理師**：提供早產兒出院準備服務、追蹤
- **居家照護諮詢專線**：提供以家庭為中心的持續性照護



本照片經家屬同意公開



馬偕兒童醫院
MacKay Children's Hospital



我們的照護能力

夜間或假日執行各項緊急醫療處置

- 氣管內管、臍動靜脈導管、胸管放置
- 低溫療法
- NO 治療
- 換血
- 腹膜透析
- 新生兒心臟及外科手術...



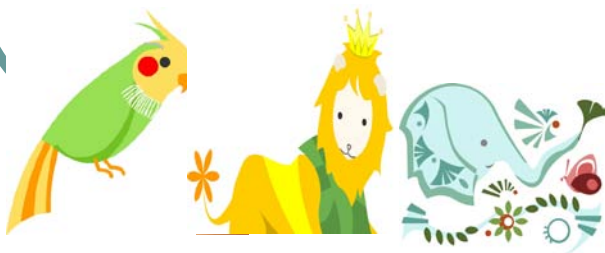
我們的硬體設備

每床基本配備：

- 保溫箱
- 心電圖監視器
- 血氧監視器
- 血壓監視器
- 體溫監視器
- 單獨的治療燈

特殊醫療設備：

- NO治療機
- 高頻呼吸器
- 筆電型超音波
- 中央監視系統
- 輸送型保溫箱
- 多功能保溫箱



我們的硬體設備



筆電型超音波



高頻呼吸器



NO治療機



輸送型保溫箱



多功能保溫箱



馬偕兒童醫院
MacKay Children's Hospital



我們的人性照護

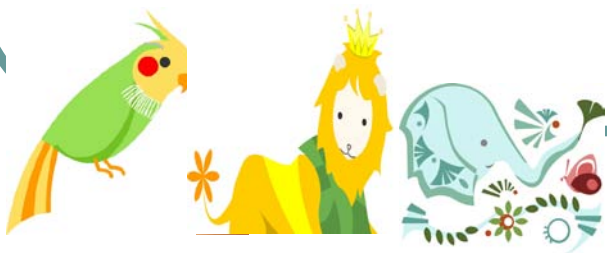


本照片經家屬同意公開

袋鼠護理的溫馨與甜蜜



多功能室提供家屬心靈慰藉的空間



馬偕兒童醫院
MacKay Children's Hospital

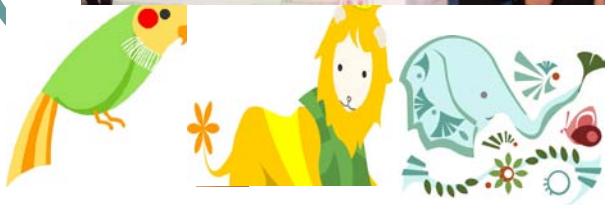


我們的專業成果

2008年**品管圈**以「降低新生兒加護病房早產兒低體溫率」為題，獲醫策會頒發第八屆全面**醫療品質「銀獎」**



2011年早產兒照護團隊榮獲**瑞信兒童醫療基金會**第四屆台灣兒童醫療貢獻「**醫療團隊獎**」



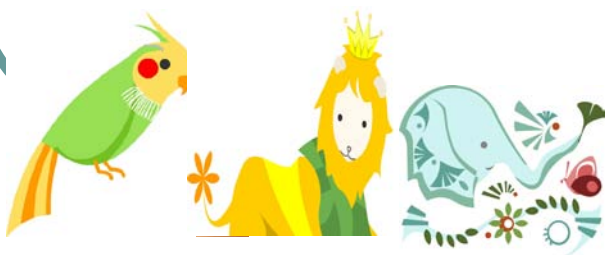
馬偕兒童醫院
MacKay Children's Hospital



我們的專業成果

2010年以「新生兒經皮放置中心靜脈導管使用Chlorhexidine消毒是否能降低血流感染率？」為題，參與**台灣實證醫學學會海報展**

2011年以「早產兒給予非營養性吸吮是否能增加由口餵食能力？」主題參與**台灣護理學會實證護理競賽榮獲銅獎**



馬偕兒童醫院
MacKay Children's Hospital



我們的專業成果

2013年「提升護理人員執行新生兒胸部 X 光輻射防護知正確率」改善專案
通過**台灣護理學會專案審查**

2013年「提升某新生兒加護病房新病人家屬入院護理流程滿意度」改善專案
通過**台灣護理學會專案審查**



馬偕兒童醫院
MacKay Children's Hospital



我們的專業成果

2013年提出「降低新生兒使用鼻式連續性氣道正壓呼吸器發生鼻中柱壓瘡」**改善專案**，並刊登於**馬偕護理雜誌**

2014年以「台灣地區極低體重早產兒兩歲追蹤結果對於五歲發展預後之預測」**論文**，參與**美國新生兒護理學會海報展**



馬偕兒童醫院
MacKay Children's Hospital



未來的期許



精進照護知識技能 ~ 提供最佳的
照護品質 !!



馬偕兒童醫院
MacKay Children's Hospital





兒童加護病房 (PICU)



兒童加護病房 (PICU)

我的位置

單位沿革

病房特色

專業的團隊

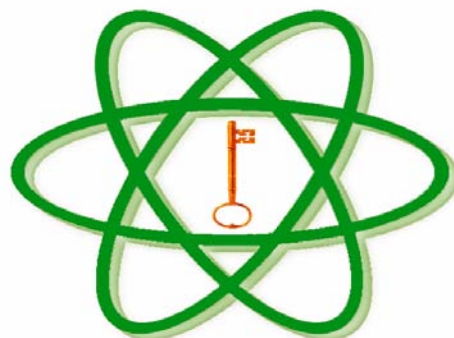
病房設備

服務的特色

專業成果

處置能力

未來展望





單位沿革

兒童加護病房成立於民國70年，我們擁有最優秀的醫療團隊，尊重兒童提供一個身、心、靈完整及以病人為中心的高品質護理照護。





我的位置

我們坐落於兒童醫院十一樓 ✨



專業的團隊



團隊醫療採全人照護，成員包括醫師、護理師、社工、藥師、營養師、牧師、關懷師等共同照護，提供病人及家屬身、心、靈及社會的照護，彼此合作緊密，提供最專業的照護。



病房特色



- 照護對象1個月以上，18歲以下重症病人為主，其中有兩間為隔離室(正壓及負壓隔離房)。
- 病房疾病特色以呼吸系統疾病佔第一位，其次為中樞神經系統疾病。
- 醫護人員必須接受中華民國重症醫學會舉辦PALS訓練。
- 我們擁有最強大與優秀的醫療團隊，兒科醫師陣容堅強，護理人員具備完善的專業訓練，為提昇品質定期舉行病例討論會、非預期死亡病例及意外事件檢討，以維持良好的加護病房醫療品質。



病房設備



環境設備：

本單位為獨立空調，病室有兩床隔離室(分別為正壓隔離病房及負壓隔離病房)、值班室、護理人員更衣室、多功能室(作為病情討論或會議)，病床配有洗手槽。



病房設備：

備有床邊監視器可監測ECG、RESP、SPO2、IBP並於中央監視器顯示，呼吸器、電擊器、IV PUMP，CVVH、HD，另備有兒科專用檢驗室，腦部、心臟、腹部、腎臟超音波。



處置能力



- Arterial line
- CVP
- Chest tube insertion
- PD、HD
- CVVH
- Bedside EEG monitor
- 電擊器
- Respiratory care
 - Ventilation
 - HFOV
 - INO
- Bedside echo 檢查準備
 - Heart
 - Chest
 - Abdominal
 - Kidney
 - Brain



服務特色



入院服務

- 本病房採主護護理，新病人入院後由專責護理人員告知病人權利與義務、住院須知、病房環境介紹，並為病人做完整之入院護理評估、並依評估之結果提供病人個別性、持續性及完整性的重症照護且住院期間以病人為中心照護。

出院準備

- 針對需要居家長期呼吸器依賴個案，病房提供出院準備計畫，包括(氣切照護、鼻胃管餵食、抽痰護理技術、呼吸器使用注意事項、氧氣使用、基本急救步驟)，社工師評估並提供相關社會資源，若家屬無法照顧病人協助轉介於其他醫療機構。



專業成果



- 2010年護理師護士公會護理創作競賽-----佳作獎
作品名稱:靠得住-十字型加壓砂袋
- 2010年醫策會第11屆醫療品質改善主題改善組----佳作獎
主題:提昇特殊儀器管路組裝正確率
- 2010年台北市政府衛生局醫療安全品質提升提案獎勵----
-佳作獎
主題:提昇特殊儀器管路組裝正確率
- 2011年台灣護理學會實證護理競賽-
主題:學齡病童接受靜脈注射時給予電視轉移注意力是否能
減輕其疼痛程度？



專業成果



- 2012年the 11th International Congress on Nursing Informatics海報展
主題:Developing the integrated discharge planning system for the high-risk premature infants

- 2012年護理師護士公會護理創作競賽--佳作獎
主題:寶貝兜-PEG固定帶

如何降低住院兒童疼痛程度
林宜靜 王志慧 吳佩倫 陳建瑜 張瑛珍 蔡榮美 簡正玲 江美慧 林麗滿 呂明慧
馬借兒童醫院
Mackay Memorial Hospital

背景
靜態注射是住院兒童常見的處方，對兒童而言不僅快速疼痛的經驗，還靜態注射時，孩子疼痛的情緒及恐懼哭泣的行為，對父母來說都是對照與壓力，因此如何減輕兒童靜態注射時的疼痛是至為重要。臨床發現靜態注射兒童常覺痛且無法治療，因此希望藉由文獻證據來選擇有效減少痛苦之方案以可提升住院兒童接受靜態注射時的疼痛程度。

方法
依據實證護理的5大步驟進行，先形成PICOT問題(第一)，以關鍵字搜尋 Cochrane Library, BMJ Clinical Evidence, Pubmed 等資料庫。符合主題文章共四篇，選擇證據等級較高文獻進行評估，並依評估結果進行學術會議報告，最後作出版護理結果。

結果

Category	研究問題	研究對象	研究時間	研究地點	研究方法	觀察指標
Participants	住院兒童	School-age Children	school-child	venipuncture	intravenous venipuncture	疼痛程度
Interventions	分散注意力	subtopic: watching TV, television	distraction			疼痛程度
Comparisons	無治療					疼痛程度
Outcomes	疼痛程度					疼痛程度

以證據等級較高的二篇文章進行評估。評估結果如下：

Study	文獻標題	作者	年份	研究地點	研究方法	觀察指標
1. Mackay et al. (2008)	The influence of non-pharmacological methods of pain management in school-age children: a randomized controlled trial of audiovisual distraction and a non-pharmacological intervention.	Mackay et al.	2008	台灣	隨機對照試驗	疼痛程度
2. Wang et al. (2008)	The effectiveness of watching TV during venipuncture.	Wang et al.	2008	台灣	隨機對照試驗	疼痛程度

一、文獻的有效性
二、文獻的重要性
三、文獻的實用性

Developing the integrated discharge planning system for the high-risk premature infants

LI-Man Lin, RN¹, Ming-Huei Lu, RN, MSN^{2,3}, Wei-Chiu Shin, BS⁴, Polun Chang, PhD⁴
¹Department of Nursing, Mackay Memorial Hospital, Taipei, Taiwan ROC;
²Nursing Department, Mackay Medicine, Nursing and Management College, New Taipei City, Taiwan ROC;
³Department of Information, Mackay Memorial Hospital, Taipei, Taiwan ROC;
⁴Institute of Biomedical Informatics, National Yang-Ming University, Taipei, Taiwan ROC

Abstract
We introduce how we developed a home-made system to prepare the discharge plan for the high-risk premature in a key medical center in Taiwan. The satisfactory survey results indicate high acceptance of systems from nurses.

Background
Mackay is one of five main healthcare systems in Taiwan to take care of premature infants, around 400 per year, and the largest one to receive the transferred in Taipei metropolitan area. Every year around 10-20% of premature infants are of high-risk and need special discharge plan. This paper will introduce how we developed a home-made system to support this important activity.

Methods
A local self-developed high risk assessment tool for preparing the discharge plan for high-risk premature was analyzed to design the system. The new module was added to the current HIS with VB.net. A satisfactory survey and work performance measurement were done to 40 NICU and NIC nurses.

Results
The survey response rate was 90%. The results show that nurses' average satisfactory scores were 4.4-4.7, indicating "strongly satisfied." Based on subjective estimates, the time saved in assessment was reduced to 2 minutes averagely from 5 before implementation.

Discussion and Conclusions
The survey results show the effectiveness of our system in improving our nurses in preparing the discharge plan for the high-risk premature. We found the involvement of nurses in system developing was critical in assuring the success of this project.

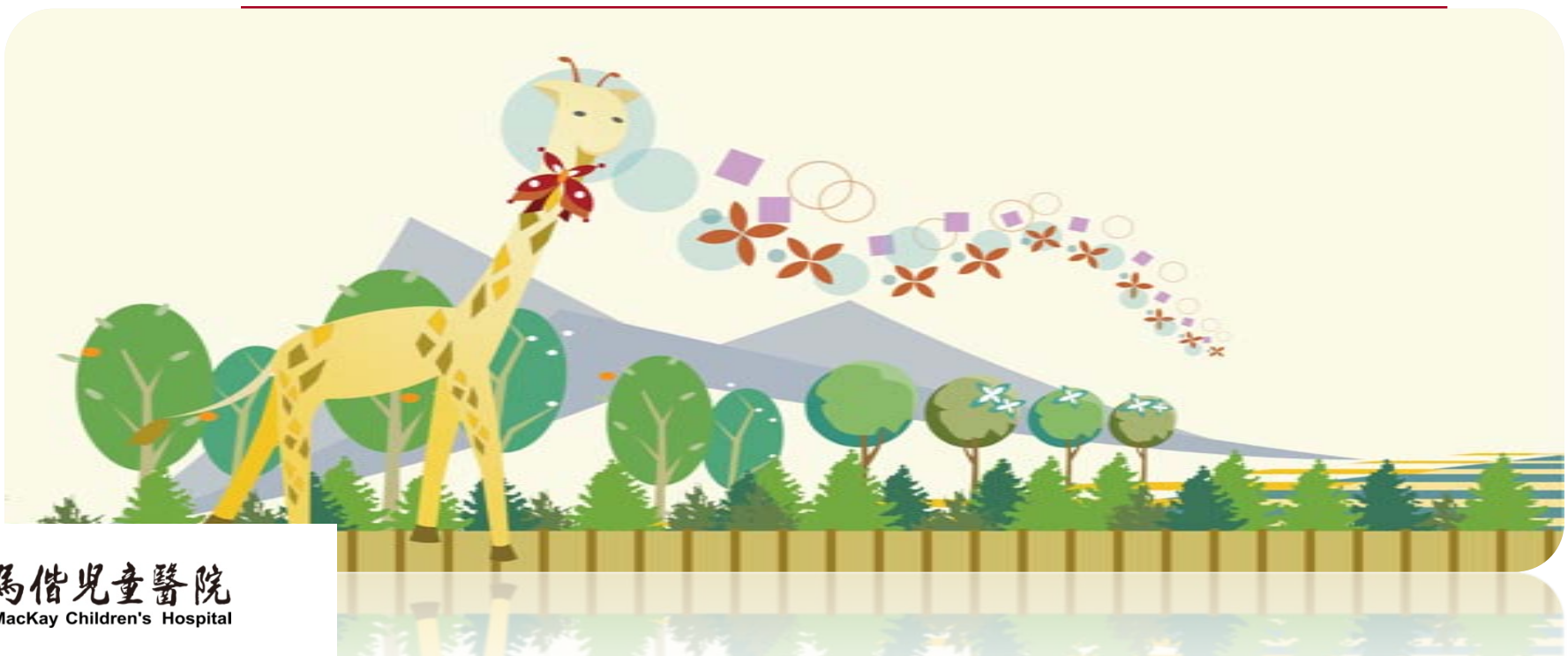
Figure 1: paper-form and computer-form



未來展望



- 整合專科護理照護
- 持續提升護理服務品質，定期監測
- 創造優質的工作環境與作業流程
- 持續促進單位護理人員專業成長與學術發展





兒醫十一病房簡介



啟用

- 本病房座落於兒童醫院11樓，設有22床，包含正壓病房2間。
- 照護疾病以血液腫瘤專科為主，透過醫療團隊照護模式，提供血液腫瘤兒童高品質護理照護。



病房設備

- 訂定有探病、陪病及夜間門禁規範，病房全區均設置監視系統及守衛定時巡視，維持病室安全。
- 病房依廣播規範內容管控廣播內容、音量及時間，維持病室安寧。
- 設有病情說明室，以保有醫療說明之隱私性。



病房設備

- 全區病室、隔間、窗簾均採防火材質，病房區設有消防箱、滅火器及消防栓。
- 全院依用電安全管理、限制電器使用種類、危險物品放置規範、定期儀器檢修維護來確保工作環境之安全。
- 設有化學藥物潑灑處理設備。



病房設備

- 提供兒童專用病床、安全背心、安全帶、安全馬桶、床欄護套及舒適的陪病椅。
- 病房安裝電視，並有多台移動式錄放影機，提供癌症兒童長期住院時休閒。
- 設有蒸箱、微波爐、洗衣機和烘衣機，以方便病人使用。
- 祈禱室提供家屬心靈慰藉的空間。

照護特色

- 以團隊共同照護模式，定期開團隊會議，共同擬訂計畫，提供以病人為中心的照護。
- 成員包含：
 - 醫師：每位病人由專科主治醫師、住院醫師共同診治，並依病人特殊病情需求會診其他專科醫師。
 - 護理人員：護理師依病人病情需要，擬定個別性之護理計畫與護理指導。
 - 相關專業人員：癌症個案管理師、營養師、藥師、呼吸治療師、感染管制護理師、復健師、社工師、關懷師、安寧共照護理等，提供身、心、靈、社會需求。

照護特色

- 入院服務
 - 採主護護理，在新病人入院後主護護理人員為病童做完整之入院護理評估、住院須知、病房環境、飲食介紹及預防跌倒護理指導等，並依評估之結果提供病童個別性、持續性及完整性的護理服務照顧。
- 提供完整的護理指導。
- 兒童癌症病童出院電話關懷服務。

照護特色

■ 護理指導工具多元化

- 專科護理指導單張有：小兒血液及腫瘤疾病居家照顧護理指導、小兒骨髓穿刺檢查護理指導、髓鞘內藥物注射檢查護理指導、白血球下降護理指導、血小板下降護理指導、使用止痛貼片護理指導、口腔黏膜炎護理指導、輸血護理指導、化學治療藥物反應及其照顧須知，藉以提升主要照顧者照顧能力。

照護特色

- 專科護理指導海報：髓鞘內藥物注射檢查護理指導、小兒骨髓穿刺檢查護理指導、內植式中央靜脈導管裝置(PORT-A)。
- 多媒體護理指導工具：兒童癌症居家護理指導電子書、血液腫瘤兒童飲食指導電子書。



內植式中央靜脈導管裝置 (PORT-A)

使用人工血管的好處：

1. 可避免病人重複做靜脈穿刺。
2. 可以長期放置安全又簡便。

人工血管植入方式：

1. 由外科醫師評估，依病人體型來選擇植入部位。
2. 兒童手術採全身麻醉，成人手術可為局部麻醉，並在術後會照一張X光，確定導管位置。

術後傷口照顧：

1. 隨麻醉藥效消退，會感覺傷口疼痛，若有不適情況，請告知醫護人員。
2. 裝置部位可以換到一個形狀起，傷口會使用美容膠帶，每天需要檢查傷口，是否有紅、腫、熱、癢情形，傷口勿沾水避免感染。
3. 一般術後當天即可使用，若有特殊狀況須經由醫師評估後才開始使用人工血管。

日常生活照顧：

1. 隨時檢查植入側的肢體是否有異常情形，如：紅、腫、熱、癢，應立即回報給醫師診視。
2. 活動上並不會特別受限制，在裝置人工血管的肢體處，避免肢體上碰撞、提重物及上臂360度旋轉而造成人工血管的移位。
3. 固定每個月使用抗凝劑沖洗導管，避免導管阻塞，須使用專用的導針針頭進行沖洗。



照護特色

- 床邊老師：到院繼續提供學習課程，使須長期治療之病童學業不中斷。
- 出院病人電話關懷服務：出院病人持續追蹤及照顧。
- 義務天使：給予長期照護者喘息服務。
- 圓夢計畫：協助策劃及陪伴重症癌童完成心願。
- 特定節日舉辦活動，使病童與社會脈動持續接軌。



照護特色



床邊老師-到院繼續學習



癌症病童圓夢計畫



特定節日舉辦活動



舉辦歲末聯歡



未來展望

- 整合專科護理照護與持續提升護理服務品質，並進行定期審查。
- 提供以病人為中心之優質照護服務，加強兒童癌症跨團隊整合，持續創造優質醫護環境。
- 持續促進單位護理人員專業成長與學術發展。

專業成果-獲獎與發表

- 2011年台灣護理學會實證護理競賽--海報展
主題:學齡病童接受靜脈注射時給予電視轉移注意力是否能減輕其疼痛程度
- 2012年醫策會TRM實踐營--最有價值團隊獎
- 2013年台北市政府衛生局醫療安全品質提升提案--銅牌獎
主題:建構兒童癌症新診斷病童照護之模式
- 2013年第一屆華人地區醫務社會工作研討會--海報展
主題:運用團隊資源管理建構兒童癌症新發病童照顧模式-以馬偕醫院為例

兒醫十二病房簡介





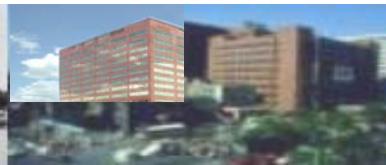
啟用



馬偕兒童醫院

MacKay Children's Hospital

- ♥ 本病房座落於兒童醫院12樓，為提昇住院病童優質的醫療環境，於2014年5月完成福音樓整建工程，並於6月開始啟用



病房特色



馬偕兒童醫院

MacKay Children's Hospital

♥ 床位數

- 總床數40床：9間單人房、5間雙人房及7間健保病房

- ♥ 單位為兒科病房，常見的疾病診斷為：急性腸胃炎、肺炎、細支氣管炎、泌尿道感染、先天性心臟病、呼吸道疾病、糖尿病、罕見疾病…等。



以病人為中心的醫護團隊



馬偕兒童醫院
MacKay Children's Hospital

♥ 護理人員

- 本單位設護理長一人，護理小組長二人，護理人員PN1~PN3職級編制及事務員一人，各層級皆依護理部護理人員工作手冊訂定之職責，除執行病人照顧之業務，並依單位人員專長及能力作相關業務任派
- 工作人員之專業訓練及在職教育方面，則依據本病房專科特性、流行疾病、相關醫療技術…等，定期辦理單位在職教育、個案討論，以增強護理人員照顧能力



以病人為中心的醫護團隊



馬偕兒童醫院
MacKay Children's Hospital

♥ 醫師

- 每位病人均有主治醫師、住院醫師診治，並依病人特殊病情需求會診其他專科醫師共同照護

♥ 相關專業人員

- 營養師、藥師、呼吸治療師、感染管制護理師、復健師、社工師、關懷師，共同提供以病人為中心的照護



病房設備及管理



馬偕兒童醫院
MacKay Children's Hospital

- ♥ 訂定有探病、陪病及夜間門禁規範，透過海報宣導及主動關心夜間訪客動向，以維持病室安寧
- ♥ 依廣播規範內容管控廣播內容、音量及時間
- ♥ 設有病情說明室，以為醫療說明之隱私性



病房設備



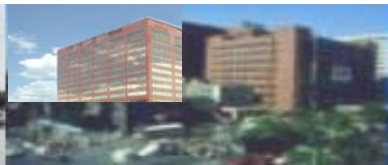
馬偕兒童醫院

MacKay Children's Hospital

♥ 設有蒸箱、微波爐、脫水機和烘衣機，以方便病人使用



♥ 設置病童遊戲室，內有溜滑梯、玩具屋、玩具、畫圖用物及兒童圖書，另有義工帶領病童說故事、畫畫或唱歌等活動



病房設備



馬偕兒童醫院
MacKay Children's Hospital

- ♥ 提供病人衣褲、太空被、報紙、無線電視和網點等
- ♥ 由庶務課負責管理病室各類清潔工作，並與單位主管共同查核監督清潔品質

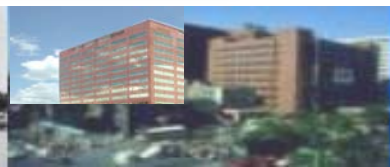


病房設備-安全相關設備(1)



馬偕兒童醫院
MacKay Children's Hospital

- ♥ 病房全區均設置監視錄影器，預防及遏止宵小
- ♥ 病室出入口設有乾洗手機供訪客使用
- ♥ 每床設有保險箱，提供貴重物品置放空間



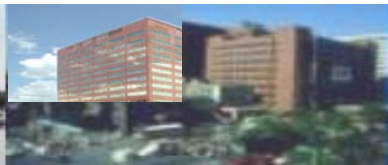
病房設備-安全相關設備(2)



馬偕兒童醫院
MacKay Children's Hospital

♥ 各病室張貼有逃生方向圖，並設置逃生指示燈，隔間、窗簾均採防焰材質，病房區設有防火閘門、消防栓及滅火器

♥ 全院依用電安全管理、限制電器使用種類、危險物品放置規範、定期儀器檢修維護來確保工作環境之安全



病房設備-病室內設備(1)

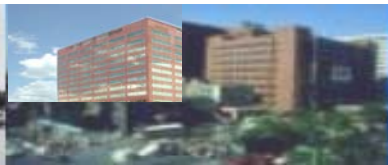


馬偕兒童醫院
MacKay Children's Hospital

♥ 每間病室24小時均有獨立空調，維持病室內溫度 24°C 、濕度60-70 %



♥ 所有病床都具有床欄及調節高低的功能，並提供軟硬雙面床墊可依需求選擇；床單、床墊定期清潔及更換



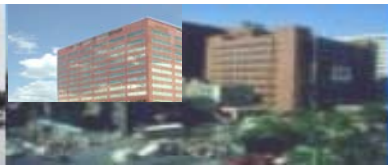
病房設備-病室內設備(2)



馬偕兒童醫院
MacKay Children's Hospital

- ♥ 每月定期進行病室各項設備之安全檢查
- ♥ 每間病室床頭及浴廁設有緊急呼叫系統，以利緊急狀況通知

- ♥ 浴廁設有扶手、淋浴座椅、防滑地板，並有方便輪椅出入之設計



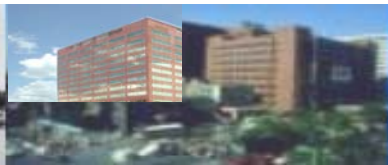
護理特色



馬偕兒童醫院
MacKay Children's Hospital

♥ 入院服務

- 病房採專責護理，在新病人入院後，由主護護理人員為病童做完整之入院護理評估、住院須知、病房環境與特別餐飲服務介紹及預防跌倒護理指導等，依評估之結果提供病童個別性、持續性及完整性的護理服務照顧



專業成果



馬偕兒童醫院
MacKay Children's Hospital

- ♥ 2011年台灣護理學會實證護理競賽
主題：學齡病童接受靜脈注射時給予電視轉移注意力是否能減輕其疼痛程度？
- ♥ 2011年馬偕紀念醫院醫療安全品質提升競賽--佳作
主題：降低兒科病房醫囑開立作業之缺失率。
- ♥ 2013年台灣實證醫學學會實證護理競賽--銅獎
主題：嬰幼兒病童使用凡士林皮膚護理是否可以減輕紅臀發生率？



兒醫十三病房簡介



啟用



馬偕兒童醫院
MacKay Children's Hospital

♥ 本病房座落於兒童醫院13樓，為提昇住院病童優質的醫療環境，於2014年5月完成整建工程，並於6月開始啟用



病房特色

♥ 為一般兒科差額病房

♥ 床位數

- 總床數40床：19間雙人房及2間負壓呼吸道隔離病房
- 其中6間雙人房設有洗手台，可收治感染性病童

♥ 常見的疾病診斷為：急性腸胃炎、肺炎、細支氣管炎、泌尿道感染、先天性心臟病、第1型糖尿病、腎病症候群、流感、腸病毒、罕見疾病…等。



以病人為中心的醫護團隊

♥ 護理師

- 單位設護理長一人，護理小組長二人，護理人員 PN1~PN3 職級編制各層級皆依護理部護理人員工作手冊訂定之職責，除執行病人照顧之業務，並依單位人員專長及能力作相關業務任派
- 工作人員之專業訓練及在職教育，則依據病房專科特性、流行疾病、相關醫療技術…等，定期辦理單位在職教育、個案討論，以增強護理人員照護能力

♥ 事務員、護理助理員



以病人為中心的醫護團隊

♥ 醫師

- 每位病人均有主治醫師、住院醫師診治，並依病人特殊病情需求會診其他專科醫師共同照護

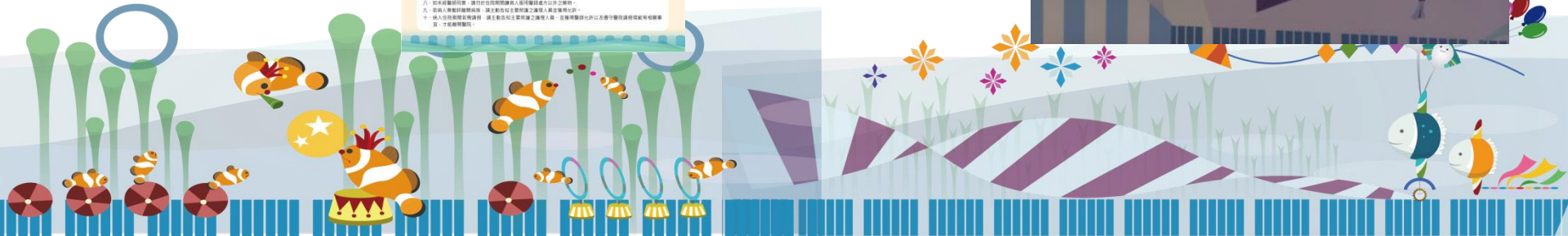
♥ 相關專業人員

- 營養師、藥師、呼吸治療師、感染管制護理師、復健師、社工師、關懷師、出院計畫個案管理師，共同提供以病人為中心的照護



溫馨就醫環境及管理

- ♥ 訂定有探病、陪病及夜間門禁規範，透過海報宣導及主動關心夜間訪客動向，以維持病室安寧
- ♥ 依廣播規範內容管控廣播內容、音量及時間
- ♥ 設有病情說明室，維護醫療說明之隱私性



溫馨就醫環境

♥ 設有蒸箱、微波爐、脫水機和烘衣機，以方便病人使用



♥ 設置遊戲室，內有玩具、畫圖用物及兒童圖書，另有義工帶領病童說故事、畫畫或唱歌等活動



溫馨就醫環境



海洋世界音樂牆

零距離的櫃台



溫馨就醫環境



禱告室

提供家屬及病人心靈上的平安



治療室LED天花板
減少病童進行醫療
處置時恐懼及害怕



溫馨就醫環境



海洋馬戲團走廊



溫馨就醫環境



粉紅色護理師圍裙

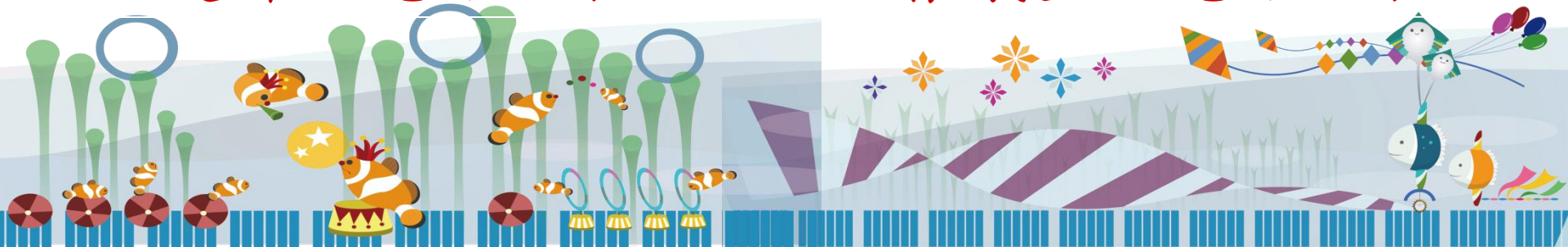


溫馨就醫環境



科技資訊的應用
走廊上電子白板

科技資訊的應用
會議室內電子白板



溫馨就醫環境-安全相關設備(1)

♥ 病房全區均設置**監視錄影器**，提供病室安全

♥ 每床設有保險箱，提供貴重物品置放空間



溫馨就醫環境-病室內設備(1)

♥ 每間病室24小時均有獨立空調，維持病室內溫度 24°C 、濕度60-70%



♥ 所有病床皆為兒童欄杆床，具有調節高低功能；床單、床墊定期清潔及更換



溫馨就醫環境-病房設備



洗手台



床頭牌具有不同
卡通圖騰



床邊服務系統-
整合護師呼叫鈴、
護理指導、網路、電視
、點餐及廣播



溫馨就醫環境-病室內設備(2)

- ♥ 病室床頭及浴廁設有緊急呼叫系統，以利緊急狀況通知
- ♥ 浴廁設有扶手、淋浴座椅、防滑地板，無障礙空間並方便輪椅出入之設計
- ♥ 病床及病室出入口均設有乾洗手設備，供家屬及訪客使用
- ♥ 考量病童使用方便，提供子母馬桶蓋



護理照護特色

入院服務

- 採專責護理
- 新病人入院後，由主護護理人員為病童做完整之入院護理評估、住院須知、病房環境與餐飲服務介紹及預防跌倒護理指導等
- 提供個別性、持續性及完整性的護理服務照顧



專業成果

♥ 2012年醫策會榮獲「最有價值團隊獎」、2013年台北市政府衛生局醫療安全品質提升提案--銅獎

主題：運用團隊資源管理建構兒童癌症新發病童照顧模式。

♥ 2013年第一屆華人地區醫務社會工作研討會--海報展

主題：運用團隊資源管理建構兒童癌症新發病童照顧模式-以馬偕醫院為例。

♥ 2011年台灣護理學會實證護理競賽--海報展

主題：兒童在接受腰椎穿刺檢查後，未平躺6-8小時是否會增加頭痛症狀的發生率？



專業成果

- ♥ 2011年台灣護理學會實證護理競賽--海報展
主題：使用固定器加強固定病童周邊靜脈導管部位，是否會降低靜脈導管重注率？」
- ♥ 2011年馬偕護理雜誌第六卷第一期刊登
主題：以CQI持續性品質改善護理人員服務滿意度之專案
- ♥ 2010年STTI第21屆國際護理研究研討會--海報展
主題：主要照顧者面對罹患神經母細胞瘤兒童的疼痛及因應之經驗
- ♥ 2010年醫策會醫品圈發表--潛力獎
主題：運用醫療照護失效模式與效應分析改善護理人員給藥作業流程

